

บัณฑิตวิทยาลัย มหาวิทยาลัยภาคตะวันออกเฉียงเหนือ

หลักสูตรศึกษาศาสตรมหาบัณฑิต

สาขาวิชาการบริหารการศึกษา พ.ศ. 2545

ฉบับปรับปรุง พ.ศ. 2549

1. ชื่อหลักสูตร

ภาษาไทย หลักสูตรศึกษาศาสตรมหาบัณฑิต สาขาวิชาการบริหารการศึกษา

ภาษาอังกฤษ Master of Education Program in Educational Administration

2. ชื่อปริญญา

2.1 ชื่อเต็มภาษาไทย : ศึกษาศาสตรมหาบัณฑิต (การบริหารการศึกษา)

2.2 ชื่อย่อภาษาไทย : ศษ.ม. (การบริหารการศึกษา)

2.3 ชื่อเต็มภาษาอังกฤษ : Master of Education (Educational Administration)

2.4 ชื่อย่อภาษาอังกฤษ : M.Ed. (Educational Administration)

3. หน่วยงานที่รับผิดชอบ

บัณฑิตวิทยาลัย

มหาวิทยาลัยภาคตะวันออกเฉียงเหนือ

4. วิสัยทัศน์ ปรัชญาและเหตุผลของหลักสูตร

4.1 วิสัยทัศน์ของหลักสูตร

สาขาวิชาการบริหารการศึกษา หลักสูตรศึกษาศาสตรมหาบัณฑิต (ศษ.ม.) มุ่งมั่นสร้างสรรค์และพัฒนาผู้เรียนสู่ความเป็นเลิศทั้งเชิงวิชาชีพและวิชาการผสมผสานภูมิปัญญาไทยกับภูมิปัญญาสากล เพื่อส่งผลให้ผู้สำเร็จการศึกษาตามหลักสูตรเป็นทั้งผู้นำที่สร้างสรรค์และนักบริหารจัดการมืออาชีพ

4.2 ปรัชญาของหลักสูตร

สาขาวิชาการบริหารการศึกษา หลักสูตรศึกษาศาสตรมหาบัณฑิต (ศษ.ม.) มหาวิทยาลัยภาคตะวันออกเฉียงเหนือเชื่อว่า การศึกษาเป็นกระบวนการเรียนรู้อย่างลุ่มลึกเกี่ยวกับสัจธรรมว่าด้วยชีวิต และชุมชนของมนุษย์ ทั้งในมิติกาลและมิติเทศะ (คุณวุฒิ) เป็นการสร้างสรรค์และพัฒนาศักยภาพและความสามารถในการบริหารจัดการปัจจัยที่เอื้อต่อคุณภาพของชีวิตและชุมชนของมนุษย์ โดยการสังเคราะห์ภูมิปัญญาของตนกับภูมิปัญญาสากลของมนุษยชาติ(คุณภาพ)และ

เป็นการสร้างสรรค์และจรรโลงคุณค่าอันประเสริฐของความเป็นมนุษย์ และความเข้มแข็งของชุมชน โดยการอบรมบ่มเพาะอุปนิสัยและการศึกษาที่เรียนจากประวัติศาสตร์ วัฒนธรรม และประสบการณ์บนพื้นฐานของสภาพความจริงแห่งยุคสมัยในปัจจุบัน (คุณธรรม)

นอกเหนือจากปรัชญาของมหาวิทยาลัยดังกล่าว หลักสูตรศึกษาศาสตรมหาบัณฑิต มหาวิทยาลัยภาคตะวันออกเฉียงเหนือ ยังมุ่งให้มีความสัมพันธ์กับแผนพัฒนาการศึกษา ระดับอุดมศึกษาของชาติ ปรัชญาของการอุดมศึกษาและมาตรฐานวิชาการและวิชาชีพที่เป็นสากล เน้นการพัฒนานักวิชาการและวิชาชีพที่มีความรู้ความสามารถระดับสูงในสาขาวิชาต่าง ๆ โดยอาศัยกระบวนการวิจัย เพื่อให้สามารถบุกเบิกแสวงหาความรู้ใหม่ได้อย่างอิสระ รวมทั้งมีความสามารถในการสร้างสรรค์จรรโลงความก้าวหน้าทางวิชาการ เชื่อมโยงและบูรณาการศาสตร์ที่ตนเชี่ยวชาญกับศาสตร์อื่นได้อย่างต่อเนื่อง มีคุณธรรมและจรรยาบรรณทางวิชาการและวิชาชีพ

5. วัตถุประสงค์

5.1 เพื่อเปิดโอกาสให้ผู้บริหารการศึกษา ผู้บริหารสถานศึกษาและบุคลากรทางการศึกษาในท้องถิ่นและในภูมิภาคได้เรียนรู้และพัฒนาตนเองสู่การเป็นผู้นำที่สร้างสรรค์และนักบริหารจัดการมืออาชีพ ขณะเดียวกันก็เป็นการส่งเสริมให้บุคคลดังกล่าวได้เพิ่มวิทยฐานะของตนอีกด้วย

5.2 เพื่อผลิตมหาบัณฑิตทางการบริหารการศึกษาที่มีคุณลักษณะดังต่อไปนี้

5.2.1 เป็นผู้มีความรู้กว้างและรู้ลึกในหลักการ ทฤษฎีและแนวปฏิบัติในการบริหารการศึกษา สามารถประยุกต์ความรู้เพื่อใช้ในการบริหารงานตามบทบาทหน้าที่ได้อย่างมีประสิทธิภาพ

5.2.2 เป็นผู้สามารถวิเคราะห์ปัญหาทางการศึกษาที่เกิดขึ้นในท้องถิ่น โดยเฉพาะภาคตะวันออกเฉียงเหนือ และสามารถใช้หลักการหรือระเบียบวิธีวิจัยทางการศึกษา เพื่อการวางแผนแก้ไขปัญหา และพัฒนาการศึกษาของท้องถิ่นให้เกิดผลดี มีคุณภาพ

5.2.3 มีความเป็นผู้นำสร้างสรรค์ทั้งด้านการศึกษาและด้านอื่น ๆ เพื่อจะได้มีส่วนร่วมอย่างสำคัญในการแก้ปัญหาวิกฤตการณ์ของสังคมประเทศ

5.2.4 มีความรู้ความสามารถในการนำภูมิปัญญาของไทย โดยเฉพาะอย่างยิ่งภูมิปัญญาท้องถิ่น มาสังเคราะห์กับภูมิปัญญาสากลและสามารถนำไปประยุกต์ใช้ได้อย่างสร้างสรรค์

5.2.5 เป็นผู้มีความรู้คุณธรรม จริยธรรมและจรรยาบรรณทางวิชาชีพ อันเป็นต้นแบบที่ดีสำหรับทุกฝ่ายที่เกี่ยวข้อง

6. กำหนดการเปิดสอน

มหาวิทยาลัยภาคตะวันออกเฉียงเหนือ จะเปิดดำเนินการสอนในภาคการศึกษาที่ 1 ปีการศึกษา 2549 เป็นต้นไป

7. หลักเกณฑ์และวิธีการคัดเลือกผู้เข้าศึกษา

7.1 คุณสมบัติของผู้สมัครเข้าศึกษา

- (1) เป็นผู้สำเร็จการศึกษาระดับปริญญาตรี จากสถาบันอุดมศึกษาในประเทศที่กระทรวงศึกษาธิการรับรอง หรือจากสถาบันต่างประเทศ ที่ ก.พ.รับรอง และ
- (2) เป็นผู้บริหารสถานศึกษา หรือผู้บริหารหน่วยงานที่เกี่ยวข้องกับการให้การศึกษา ในตำแหน่งผู้อำนวยการสถานศึกษา หรือรองผู้อำนวยการสถานศึกษา หรือตำแหน่งอื่นที่เทียบเท่ามาแล้วไม่น้อยกว่า 2 ปี โดยมีหนังสือรับรองตำแหน่งทางการบริหาร พร้อมทั้งแสดงความจำนงสนับสนุนในการสมัครเข้าศึกษาจากผู้บังคับบัญชาหน่วยงานที่สังกัด หรือ
- (3) เป็นครูอาจารย์ หรือบุคลากรทางการศึกษาอื่นที่ปฏิบัติงานเกี่ยวกับการให้การศึกษา หรืองานวิชาการในสถานศึกษา หรือหน่วยงานที่เกี่ยวข้องกับการให้การศึกษา โดยมีคะแนนเฉลี่ยสะสมในระดับปริญญาตรี ไม่น้อยกว่า 2.20 จากระดับคะแนน 4.00 และมีประสบการณ์ในการปฏิบัติงานทางการศึกษามาแล้วไม่น้อยกว่า 2 ปี นับตั้งแต่สำเร็จการศึกษาระดับปริญญาตรี
- (4) เป็นผู้มีความประพฤติไม่เสื่อมเสีย มีสุขภาพดี และไม่เป็นโรคที่สังคมรังเกียจ

7.2 หลักเกณฑ์และวิธีการคัดเลือก

- 7.2.1 ผู้สมัครจะต้องผ่านการคัดเลือก โดยการสอบวัดความรู้ทางการบริหารการศึกษา หรือสอบสัมภาษณ์ตามเกณฑ์ที่มหาวิทยาลัยกำหนด
- 7.2.2 ผู้ที่ผ่านการคัดเลือกในข้อ 7.2.1 จะต้องสอบวัดความรู้พื้นฐานภาษาอังกฤษ หากสอบไม่ผ่านจะต้องลงทะเบียนเรียนวิชาภาษาอังกฤษสำหรับนักศึกษาบัณฑิต ภายในระยะเวลาที่มหาวิทยาลัยกำหนด

7.3 การสมัครเข้าเป็นนักศึกษา

ผู้สมัครจะต้องนำหลักฐานต่าง ๆ มายื่นพร้อมใบสมัครดังนี้

- (1) รูปถ่าย 1 นิ้ว จำนวน 2 รูป
- (2) สำเนาวุฒิการศึกษาระดับปริญญาตรี (พร้อมนำต้นฉบับมาแสดงด้วย)
- (3) สำเนาใบแสดงผลการศึกษา (Transcript) ที่รับรองความถูกต้องโดยสถาบันที่สำเร็จการศึกษา
- (4) สำเนาบัตรประจำตัวประชาชน หรือ บัตรข้าราชการ หรือรัฐวิสาหกิจและสำเนาทะเบียนบ้าน (พร้อมนำต้นฉบับมาแสดงด้วย)
- (5) หนังสือรับรองประสบการณ์การปฏิบัติงานทางการศึกษา

8. ระบบการศึกษา

ระบบการศึกษาใช้ระบบทวิภาค ใน 1 ปีการศึกษาแบ่งออกเป็น 2 ภาคการศึกษาปกติ และ 1 ภาคฤดูร้อน โดยแต่ละภาคการศึกษาปกติ มีระยะเวลาในการศึกษาไม่น้อยกว่า 15 สัปดาห์ ส่วนภาคฤดูร้อน มีระยะเวลาในการศึกษาไม่น้อยกว่า 8 สัปดาห์ ในแต่ละสัปดาห์ใช้เวลาเรียนเป็นสองเท่าของภาคการศึกษาปกติ

9. การคิดหน่วยกิต

9.1 รายวิชาทฤษฎี 1 หน่วยกิต ใช้เวลาบรรยายหรืออภิปรายปัญหา ไม่น้อยกว่า 15 ชั่วโมงต่อภาคการศึกษาปกติ

9.2 รายวิชาภาคปฏิบัติ 1 หน่วยกิต ใช้เวลาฝึกหรือทดลองไม่น้อยกว่า 30 ชั่วโมงต่อภาคการศึกษาปกติ

9.3 การฝึกงานหรือฝึกภาคสนาม 1 หน่วยกิต ใช้เวลาในการฝึกไม่น้อยกว่า 45 ชั่วโมงต่อภาคการศึกษาปกติ

9.4 วิทยานิพนธ์ 1 หน่วยกิต หรือการค้นคว้าอิสระ 1 หน่วยกิต ใช้เวลาศึกษาค้นคว้าไม่น้อยกว่า 45 ชั่วโมง ต่อภาคการศึกษาปกติ

10. การลงทะเบียนเรียน

ในแต่ละภาคการศึกษาปกติ นักศึกษาภาคปกติจะต้องลงทะเบียนไม่น้อยกว่า 6 หน่วยกิต และไม่เกิน 15 หน่วยกิต นักศึกษาภาคสมทบจะต้องลงทะเบียนไม่น้อยกว่า 6 หน่วยกิต และไม่เกิน 12 หน่วยกิต ส่วนภาคฤดูร้อนนักศึกษาทั้งภาคปกติและภาคสมทบจะลงทะเบียนได้ไม่เกิน 6 หน่วยกิต

11. ระยะเวลาการศึกษา

ใช้เวลาการศึกษาไม่น้อยกว่า 1^{1/2}ปี และไม่เกิน 5 ปี

สำหรับนักศึกษาที่ได้รับการเทียบวิชาเรียนและโอนหน่วยกิต จะต้องศึกษาตามหลักสูตรของมหาวิทยาลัย อย่างน้อย 1 ปี แต่ไม่เกิน 5 ปี

12. เกณฑ์การวัดผลและการสำเร็จการศึกษา

12.1 เกณฑ์การวัดผล มีรายละเอียดดังนี้

12.1.1 ความหมายและค่าระดับคะแนนต่อหนึ่งหน่วยกิต

ระดับ	ความหมาย	ค่าระดับ
A	= ดีเลิศ (Excellent)	4.00
B+	= ดีมาก (Very Good)	3.50
B	= ดี (Good)	3.00
C+	= ค่อนข้างดี (Fairly Good)	2.50
C	= พอใช้ (Fair)	2.00
D+	= อ่อน (Poor)	1.50
D	= อ่อนมาก (Very Poor)	1.00
F	= ตก (Failure)	0

12.1.2 การวัดผลการศึกษาสำหรับรายวิชาที่ไม่นับหน่วยกิต ให้แบ่งเป็น 2 ระดับ คือ

สัญลักษณ์	ความหมาย
S	= ผลการเรียนเป็นที่น่าพอใจ (Satisfactory) หรือสอบผ่าน
U	= ผลการเรียนไม่เป็นที่น่าพอใจ (Unsatisfactory) หรือสอบไม่ผ่าน

12.1.3 ผลการเรียนอาจ แสดงสัญลักษณ์และความหมายอื่น ๆ ได้ดังต่อไปนี้

สัญลักษณ์	ความหมาย
I	= ไม่สมบูรณ์ (Incomplete)
W	= เพิกถอน (Withdrawn)
N	= ไม่นับหน่วยกิต (Non – credit)
Au	= เข้าร่วมฟัง (Audit)

12.1.4 การวัดผลการศึกษากระทำโดยการสอบไล่เมื่อสิ้นภาคการศึกษา หรือทำรายงานและค้นคว้าตามที่ได้รับมอบหมายจากอาจารย์ หรือการเขียนภาคนิพนธ์ หรือเข้าร่วมอภิปราย

12.1.5 ในกรณีที่นักศึกษาได้ I ในรายวิชาใด ให้บันทึกอักษร I ไว้ในระเบียบชั่วคราวแทนการวัดผลอย่างสมบูรณ์ภายใน 90 วัน นับจากสิ้นภาคการศึกษานั้น ๆ หากพ้นกำหนดให้ปรับสัญลักษณ์ระดับการวัดผลเป็น F ในรายวิชานั้นๆ ยกเว้นการบันทึกอักษร I ในวิทยานิพนธ์

12.1.6 การนับหน่วยกิตสำหรับการสำเร็จการศึกษาปริญญาศึกษาศาสตรมหาบัณฑิต ให้นับเฉพาะรายวิชาที่ได้ระดับคะแนน C ขึ้นไปเท่านั้น แต่ในการคำนวณคะแนนเฉลี่ยสะสม (GPA) ต้องนำระดับคะแนนของทุกรายวิชามาคำนวณ

12.1.7 นักศึกษาที่สอบได้ระดับคะแนนต่ำกว่า C จะต้องลงทะเบียนเรียนซ้ำในรายวิชานั้น

และครั้งหลังนี้จะต้องได้ระดับคะแนน C ขึ้นไป มิฉะนั้นจะถูกถอนชื่อออกจากการเป็นนักศึกษา ในกรณีที่นักศึกษาได้ระดับคะแนน C ในรายวิชาบังคับ จะต้องลงทะเบียนเรียนซ้ำในรายวิชานั้นจนกว่าจะได้ระดับคะแนน B ขึ้นไป

สำหรับการวัดผลวิชาเสริมพื้นฐานให้วัดผลเป็น S หรือ U

12.2 การสำเร็จการศึกษา

นักศึกษาที่จะสำเร็จการศึกษาตามหลักสูตร ต้องเป็นไปตามเงื่อนไขต่อไปนี้

12.2.1. หลักสูตร แผน ก (2)

- (1) ศึกษาผ่านรายวิชาครบถ้วนตามที่กำหนดไว้ในหลักสูตร
- (2) ได้คะแนนเฉลี่ยสะสม (GPA) ไม่ต่ำกว่า 3.00
- (3) มีระดับคะแนนในรายวิชาบังคับ ระดับคะแนนการสอบวิทยานิพนธ์ ไม่ต่ำกว่า B และมีระดับคะแนนในรายวิชาอื่นในหลักสูตรไม่ต่ำกว่า C

(4) ส่งวิทยานิพนธ์ฉบับสมบูรณ์

12.2.2 หลักสูตรแผน ข

- (1) ศึกษารายวิชาครบถ้วนตามที่กำหนดในหลักสูตร
- (2) ได้คะแนนเฉลี่ยสะสม (GPA) ไม่ต่ำกว่า 3.00
- (3) มีระดับคะแนนในรายวิชาบังคับ ระดับคะแนนการสอบวิทยานิพนธ์ ไม่ต่ำกว่า B และมีระดับคะแนนในรายวิชาอื่นในหลักสูตรไม่ต่ำกว่า C

(4) สอบผ่านประมวลความรู้ (Comprehensive Examination) ตามเกณฑ์ที่มหาวิทยาลัยกำหนด

(5) ส่งรายงานการค้นคว้าอิสระฉบับสมบูรณ์

12.3 ขั้นตอนและแนวทางปฏิบัติในการสอบประมวลความรู้

นักศึกษาแผน ข จะต้องสอบประมวลความรู้ โดยมีขั้นตอนและแนวทางปฏิบัติ ดังนี้

12.3.1 นักศึกษาต้องเรียนรายวิชาครบตามหลักสูตรและได้คะแนนเฉลี่ยสะสมไม่ต่ำกว่า 3.00 จึงจะมีสิทธิ์สอบประมวลความรู้

12.3.2 นักศึกษาต้องสอบประมวลความรู้ข้อเขียน (Written Comprehensive Examination) และ/หรือ สอบประมวลความรู้ปากเปล่า (Oral Comprehensive Examination) ตามที่มหาวิทยาลัยกำหนด

12.3.3 นักศึกษามีสิทธิ์สอบประมวลความรู้ข้อเขียนและ/หรือปากเปล่าได้ไม่เกิน 3 ครั้ง

หากสอบไม่ผ่านครั้งที่สาม ต้องพ้นจากสภาพนักศึกษา

12.3.4 บัณฑิตวิทยาลัยจะแต่งตั้งคณะกรรมการสอบประมวลความรู้ทั้งข้อเขียน และ/ หรือ ปากเปล่าดังนี้

คณะกรรมการสอบประมวลความรู้ ประกอบด้วย

- ประธานสาขาวิชาการบริหารการศึกษา เป็นประธานกรรมการ
- อาจารย์ประจำสาขาวิชา อย่างน้อย 1 คน เป็นกรรมการ
- ผู้ทรงคุณวุฒิภายนอก 1 คน เป็นกรรมการ

12.3.5 การวัดผลการสอบประมวลความรู้ให้วัดผลเป็น S หรือ U

12.4 ขั้นตอนการทำวิทยานิพนธ์ สำหรับนักศึกษาแผน ก (2) และการค้นคว้าอิสระ (แผน ข)

12.4.1 ขั้นตอนการทำวิทยานิพนธ์ สำหรับนักศึกษาแผน ก(2) ให้ดำเนินการตามขั้นตอนดังต่อไปนี้

(1) นักศึกษาจะลงทะเบียนทำวิทยานิพนธ์ได้ เมื่อศึกษามาแล้วไม่น้อยกว่า 2 ภาคการศึกษาปกติ และต้องมีหน่วยกิตสะสมไม่น้อยกว่า 24 หน่วยกิต โดยมีคะแนนเฉลี่ยสะสมไม่ต่ำกว่า 3.00

(2) นักศึกษาจะต้องเสนอหัวข้อและแบบเสนอโครงร่างวิทยานิพนธ์ต่ออาจารย์ที่ปรึกษา และคณะกรรมการบัณฑิตวิทยาลัย เพื่อพิจารณาให้ความเห็นชอบ

(3) บัณฑิตวิทยาลัยจะแต่งตั้งอาจารย์ ที่ปรึกษาวิทยานิพนธ์หลัก และอาจารย์ที่ปรึกษาวิทยานิพนธ์ร่วม จำนวนไม่น้อยกว่า 2 คน ทำหน้าที่ควบคุมการทำวิทยานิพนธ์ของนักศึกษา โดยยึดตามเกณฑ์ที่มหาวิทยาลัยกำหนด

(4) ในการเสนอโครงร่างวิทยานิพนธ์เพื่อขออนุมัติดำเนินการศึกษา และการสอบวิทยานิพนธ์จะต้องผ่านการสอบโดยมีคณะกรรมการสอบซึ่งบัณฑิตวิทยาลัยแต่งตั้ง ประกอบด้วยคณะกรรมการตามที่มหาวิทยาลัยกำหนด ในกรรมการแต่ละคณะมีองค์ประกอบบุคคลดังนี้ คือ

- ประธานสาขาหรืออาจารย์ประจำสาขาวิชาการบริหารการศึกษา เป็นประธานกรรมการ

- ผู้ทรงคุณวุฒิภายนอก จำนวน 1 คน เป็นกรรมการ
- อาจารย์ที่ปรึกษาวิทยานิพนธ์ เป็นกรรมการ

เมื่อนักศึกษาสอบโครงร่างวิทยานิพนธ์ผ่านแล้ว ให้นักศึกษาดำเนินการทำวิทยานิพนธ์ให้แล้วเสร็จโดยใช้เวลาอย่างน้อย 90 วัน

(5) เมื่ออาจารย์ที่ปรึกษาวิทยานิพนธ์เห็นว่านักศึกษาพร้อมที่จะเสนอสอบโครงร่างวิทยานิพนธ์และสอบวิทยานิพนธ์ ให้นักศึกษายื่นเรื่องขออนุมัติสอบต่อบัณฑิตวิทยาลัย หรือคณะกรรมการบัณฑิตวิทยาลัยก่อนวันสอบอย่างน้อย 2 สัปดาห์

(6) ในภาคการศึกษาที่ลงทะเบียนวิทยานิพนธ์ แต่ยังไม่สำเร็จ ให้อาจารย์

ที่ปรึกษาวิทยานิพนธ์ทำการประเมินผลงานวิทยานิพนธ์ โดยให้บันทึกอักษร I ไว้ในระเบียบ และ ในภาคการศึกษาต่อมาให้นักศึกษาลงทะเบียนรักษาสถานภาพนักศึกษาจนกว่าจะสอบวิทยานิพนธ์ ผ่าน ในกรณีที่นักศึกษาสอบวิทยานิพนธ์ไม่ผ่านครั้งแรก คือได้ระดับคะแนนต่ำกว่า B ให้มีสิทธิ์สอบ ได้อีกครั้งหนึ่งภายในเวลาไม่น้อยกว่า 8 สัปดาห์ หลังจากการสอบครั้งแรก และจะต้องอยู่ภายใน กำหนดไม่เกิน 5 ปี นับแต่เริ่มเข้าศึกษาตามหลักสูตรนี้ หากสอบไม่ผ่านครั้งที่สอง ต้องพ้นจากสถาน นักศึกษา

(7) ระดับคะแนนการวัดผลวิทยานิพนธ์ ให้ใช้ค่าระดับคะแนนตามเกณฑ์การวัดผลข้อ

12.1.1

12.4.2 ขั้นตอนการทำการค้นคว้าอิสระ สำหรับนักศึกษาแผน ข ให้อนุโลมตามขั้นตอน การทำวิทยานิพนธ์ที่ใช้กับแผน ก(2) ทั้งนี้ให้เป็นไปตามที่มหาวิทยาลัยกำหนด

13. สถานภาพทางการศึกษาและการพ้นสภาพ

13.1 นักศึกษาผู้ใดได้คะแนนเฉลี่ยในภาคการศึกษาแรกต่ำกว่า 2.50 นักศึกษาผู้นั้นพ้น สภาพการเป็นนักศึกษา

13.2 ตั้งแต่ภาคการศึกษาที่ 2 เป็นต้นไป หากนักศึกษาได้คะแนนเฉลี่ยสะสมต่ำกว่า 2.70 นักศึกษาผู้นั้นจะอยู่ในสภาพวิथाทัณฑ์ (Probation) ครั้งที่ 1 ในภาคการศึกษาถัดไป

13.3 เมื่อสิ้นภาคการศึกษาที่อยู่ในสภาพวิथाทัณฑ์ครั้งที่ 1 หากนักศึกษาได้คะแนนเฉลี่ย สะสมต่ำกว่า 2.70 นักศึกษาผู้นั้นจะถูกลอนชื่อออกจากทะเบียนนักศึกษา ถ้านักศึกษาได้คะแนนเฉลี่ย สะสม 2.70 ขึ้นไป แต่ไม่ถึง 3.00 ก็ให้อยู่ในสภาพวิथाทัณฑ์ครั้งที่ 2 และในภาคการศึกษาที่ อยู่ในสภาพวิथाทัณฑ์ครั้งที่ 2 นี้ หากนักศึกษายังมีคะแนนเฉลี่ยสะสมไม่ถึง 3.00 ให้ถอนชื่อ นักศึกษาผู้นั้นออกจากทะเบียนนักศึกษา

13.4 นักศึกษาจะถูกลอนชื่อออกจากทะเบียนนักศึกษาตามข้อ 12.1.7 (กรณีลงทะเบียนซ้ำ ในรายวิชาที่ได้ระดับคะแนน ต่ำกว่า C แล้ว มีผลการเรียนในครั้งหลังไม่ถึงระดับคะแนน C)

14. หลักสูตร

14.1 จำนวนหน่วยกิตรวมและโครงสร้างหลักสูตร

หลักสูตรศึกษาศาสตรมหาบัณฑิต สาขาวิชาการบริหารการศึกษา จัดหลักสูตรเป็น 2 แผน คือ แผน ก (2) ซึ่งมีการศึกษารายวิชาและทำวิทยานิพนธ์ และแผน ข ซึ่งมีการศึกษารายวิชาโดยไม่ต้องทำ วิทยานิพนธ์ แต่ต้องทำการค้นคว้าอิสระ ในหลักสูตรแต่ละแผนมีหน่วยกิตรวมตลอดหลักสูตรไม่น้อย กว่า 36 หน่วยกิต โดยมีโครงสร้างหลักสูตรดังนี้

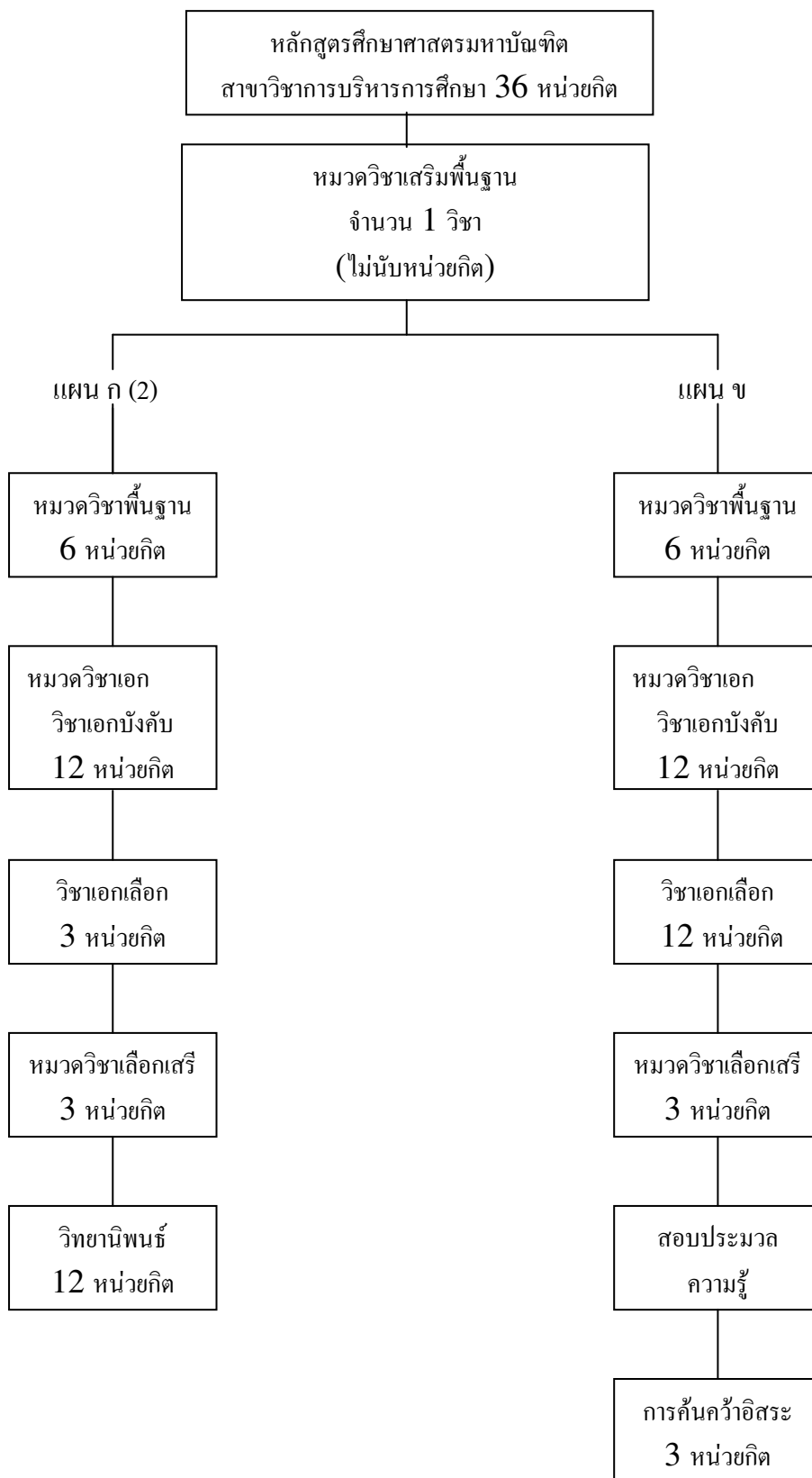
แผน ก (2)

1. หมวดวิชาพื้นฐาน	6	หน่วยกิต
2. หมวดวิชาเอก	15	หน่วยกิต
2.1 วิชาเอกบังคับ	12	หน่วยกิต
2.2. วิชาเอกเลือกไม่น้อยกว่า	3	หน่วยกิต
3. หมวดวิชาเลือกเสรีไม่น้อยกว่า	3	หน่วยกิต
4. วิทยานิพนธ์	12	หน่วยกิต
5. หมวดวิชาเสริมพื้นฐาน	ไม่นับหน่วยกิตและเป็นไปตามเงื่อนไขของแต่ละวิชา	

แผน ข

1. หมวดวิชาพื้นฐาน	6	หน่วยกิต
2. หมวดวิชาเอก	24	หน่วยกิต
2.1 วิชาเอกบังคับ	12	หน่วยกิต
2.2. วิชาเอกเลือกไม่น้อยกว่า	12	หน่วยกิต
3. หมวดวิชาเลือกเสรีไม่น้อยกว่า	3	หน่วยกิต
4. การค้นคว้าอิสระ	3	หน่วยกิต
5. หมวดวิชาเสริมพื้นฐาน	ไม่นับหน่วยกิตและเป็นไปตามเงื่อนไขของแต่ละวิชา	

โครงสร้างหลักสูตรทั้งแผน ก (2) และแผน ข แสดงเป็นแผนผังเปรียบเทียบได้ ดังต่อไปนี้
 แผนผังโครงสร้างหลักสูตรศึกษาศาสตรมหาบัณฑิต สาขาวิชาการบริหารการศึกษา



14.2 แผนการจัดการเรียนการสอน

แผนการเรียนการสอนหลักสูตร แผน ก (2)

ปีที่	ภาคเรียนที่	รายวิชา	จำนวนหน่วยกิต
1	1	83005 ภาษาอังกฤษสำหรับนักศึกษาบัณฑิต	(3) *
		83201 หลักทฤษฎีและปฏิบัติการบริหารการศึกษา	3
		83202 การบริหารทรัพยากรทางการศึกษา	3
		83102 วิธีวิทยาการวิจัยทางการศึกษา	3
		รวม	9 หน่วยกิต
	2	83203 ความเป็นผู้นำทางการบริหารการศึกษา	3
		83204 การวางแผนพัฒนาการศึกษาท้องถิ่น	3
		83103 สถิติเพื่อการวิจัยทางการศึกษา	3
		8xxxx (วิชาเอกเลือก)	3
		รวม	12 หน่วยกิต
ภาคฤดูร้อน	8xxxx (วิชาเลือกเสรี)	3	
	83501 วิทยานิพนธ์	3	
	รวม	6 หน่วยกิต	
2	1	83501 วิทยานิพนธ์	9
		รวม	9 หน่วยกิต
รวมตลอดหลักสูตรไม่น้อยกว่า			36 หน่วยกิต

หมายเหตุ * ไม่นับหน่วยกิต

แผนการเรียนการสอนหลักสูตร แผน ข

ปีที่	ภาคเรียนที่	รายวิชา	จำนวนหน่วยกิต
1	1	83005 ภาษาอังกฤษสำหรับนักศึกษาบัณฑิต	(3) *
		83201 หลักทฤษฎีและปฏิบัติการบริหารการศึกษา	3
		83202 การบริหารทรัพยากรทางการศึกษา	3
		83102 วิธีวิทยาการวิจัยทางการศึกษา	3
		รวม	9 หน่วยกิต
	2	83203 ความเป็นผู้นำทางการบริหารการศึกษา	3
		83204 การวางแผนพัฒนาการศึกษาท้องถิ่น	3
		83104 การวิเคราะห์และสังเคราะห์งานวิจัยทางการศึกษา	3
		8xxxx (วิชาเอกเลือก)	3
	รวม	12 หน่วยกิต	
ภาคฤดูร้อน	8XXXX (วิชาเลือกเสรี)	3	
	8XXXX (วิชาเอกเลือก)	3	
	รวม	6 หน่วยกิต	
2	1	8XXXX (วิชาเอกเลือก)	3
		8XXXX (วิชาเอกเลือก)	3
		83502 การค้นคว้าอิสระ	3
	รวม	9 หน่วยกิต	
	2	- สอบประมวลความรู้	-
รวมตลอดหลักสูตรไม่น้อยกว่า			36 หน่วยกิต

หมายเหตุ * ไม่นับหน่วยกิต

อาจารย์ประจำหลักสูตรศึกษาศาสตรมหาบัณฑิต (ศษ.ม.) สาขาวิชาการบริหารการศึกษา

อาจารย์ประจำหลักสูตร

1. รศ.ดร.สำเร็จ ยุธชัย

กศ.บ. (English) วิทยาลัยวิชาการศึกษา มหาสารคาม

ค.ม. (Elementary) จุฬาลงกรณ์มหาวิทยาลัย

Ph.D. (Development Education) Central Luzon State University, Philippines

กศ.ด. (การบริหารการศึกษา) มหาวิทยาลัยศรีนครินทรวิโรฒ ประสานมิตร

2. รศ.ฉวีวรรณ นาระกล

วท.บ. (พฤกษศาสตร์) จุฬาลงกรณ์มหาวิทยาลัย

ค.ม. (การบริหารการศึกษา) จุฬาลงกรณ์มหาวิทยาลัย

M.A. in Ed. (Biology) Ball State University, Muncie, Indiana, U.S.A.

3. รศ. วิโรจน์ มุกข์กันต์

ค.บ. (พลศึกษา) จุฬาลงกรณ์มหาวิทยาลัย

ค.ม. (พลศึกษา) จุฬาลงกรณ์มหาวิทยาลัย

4. ผศ.ดร. สุวิน ทองปั้น

พธ.บ.(ปรัชญา) มหาจุฬาลงกรณ์ราชวิทยาลัย

M.A.(Philosophy) Mysore University, India

Ph.D.(Philosophy) Barmaras Hindu University, India

5. ผศ. ทิพย์ กิจวิจารณ์

กศ.บ. (คณิตศาสตร์) วิทยาลัยวิชาการศึกษา ประสานมิตร

ค.ม. (การวิจัยการศึกษา) จุฬาลงกรณ์มหาวิทยาลัย

6. นายเชาวรัตน์ ชำของ

กศ.บ. (การบริหารการศึกษา) วิทยาลัยวิชาการศึกษา ประสานมิตร

กศ.ม. (การมัธยมศึกษา) มหาวิทยาลัยศรีนครินทรวิโรฒ มหาสารคาม

7. นางสาวอรรวรรณ ศิริแพทย์

กศ.บ. (ภาษาไทย) มหาวิทยาลัยนเรศวร

ศศ.ม. (ภาษาไทย) มหาวิทยาลัยนเรศวร

อาจารย์ผู้รับผิดชอบหลักสูตร

1. รศ.ดร.สำเร็จ ยุรชัย

กศ.บ. (English) วิทยาลัยวิชาการศึกษา มหาสารคาม

ค.ม. (Elementary) จุฬาลงกรณ์มหาวิทยาลัย

Ph.D. (Development Education) Central Luzon State University, Philippines

2. รศ. ฉวีวรรณ นาระคณ

วท.บ. (พฤกษศาสตร์) จุฬาลงกรณ์มหาวิทยาลัย

ค.ม. (การบริหารการศึกษา) จุฬาลงกรณ์มหาวิทยาลัย

M.A. in Ed. (Biology) Ball State University, Muncie, Indiana, U.S.A.

3. รศ.วิโรจน์ มุกข์กันต์

ค.บ. (พลศึกษา) จุฬาลงกรณ์มหาวิทยาลัย

ค.ม. (พลศึกษา) จุฬาลงกรณ์มหาวิทยาลัย

4. ผศ.ดร. สุวิน ทองปั้น

พร.บ.(ปรัชญา) มหาจุฬาลงกรณ์ราชวิทยาลัย

M.A.(Philosophy) Mysore University, India

Ph.D.(Philosophy) Barmaras Hindu University, India